

ENJOY PRESENTA SUS RESULTADOS AL PRIMER TRIMESTRE DEL AÑO 2011

Santiago, Chile, 23 de mayo, 2011.- Enjoy S.A. (“Enjoy”, “la Compañía”) (Bolsa de Santiago: Enjoy) anunció hoy el resultado de sus estados financieros, bajo IFRS, correspondientes al primer trimestre del año 2011.

DESTACADOS

- El primer trimestre del año 2011 Enjoy registró ingresos de actividades ordinarias por **\$33.454 millones** presentando un aumento de 36,1% en relación al mismo trimestre del año anterior.
- El EBITDA durante el primer trimestre 2011 ascendió a **\$8.877 millones** lo que representa un incremento de 15,1% respecto al mismo período 2010. Asimismo, el margen Ebitda alcanzó un 26,5% menor al margen de 31,4% del mismo trimestre del año anterior.
- En términos de **Same store sales*** (operaciones comparables, esto es excluyendo Enjoy Santiago y Puerto Varas) el Ebitda Proforma de Enjoy aumentó un **24,1%**, con un margen Ebitda de 31,8%.
- Los ingresos de juego alcanzaron al 31 de marzo de 2011 los **\$23.640 millones**, lo cual representa un aumento de un 37,8% respecto a los 17.158 millones registrados en igual período del año 2010.
- El costo de ventas de la Compañía registró al 31 de marzo de 2011 un incremento de **41,3%** en comparación al primer trimestre del año anterior, debido al desarrollo y puesta en marcha de Enjoy Santiago.
- Por otra parte, los costos financieros alcanzaron los **\$2.465 millones**, aumentando un 48,0% en comparación al 31 de marzo del año 2010, producto de las inversiones realizadas. Sin embargo, la deuda financiera neta sobre patrimonio se redujo de 3,1 a 2,1 veces.
- Con todo lo anterior, la Ganancia al 31 de marzo de 2011 alcanzó los **\$447 millones**, inferior a la ganancia del mismo período anterior, que alcanzó los \$1.626 millones.

(*) Cabe destacar que el primer trimestre del año 2011 incluye por primera vez la operación de Enjoy Santiago, mientras que las cifras del 2010 consideran la operación de Puerto Varas, filial que fue vendida a fines de ese año.

EVENTOS RECIENTES

Pago por venta de acciones de Plaza Casino S.A. (Puerto Varas)

Con fecha 4 de marzo de 2011 se recibió el pago de la venta del 50% de la participación en la sociedad Plaza Casino S.A. concesionaria del Casino de Juegos de Puerto Varas y propietaria del Hotel Los Volcanes, monto que ascendió a la suma de UF 676.022.

Apertura ampliación del casino de juegos de Enjoy Santiago

Con fecha 10 de mayo de 2011 se puso en operación la ampliación del casino de juegos de Enjoy Santiago, aumentando la oferta de Máquinas Tragamonedas desde 904 a 1.376 además de la apertura de nuevos bares y un salón de espectáculos.

RESULTADOS PRIMER TRIMESTRE DE 2011

Los ingresos del primer trimestre de 2011 alcanzaron los \$33.454 millones, 36,1% superior a los percibidos en igual trimestre del año anterior, impulsado principalmente por el sostenido crecimiento en los mercados donde opera la Compañía además de la incorporación de Enjoy Santiago.

Los ingresos de juegos aumentaron en 37,8% alcanzando \$23.640 millones en comparación con \$17.158 millones el mismo trimestre del año 2010, alimentos y bebidas -AA&BB- alcanzó una venta de \$4.553 millones y los ingresos de hotel totalizaron \$2.630 millones.

El aumento en los ingresos de juego se explica por el crecimiento sostenido de los ingresos de Enjoy Mendoza (31%) Enjoy Antofagasta (21%) y Enjoy Coquimbo (20%), en conjunto con el buen desempeño alcanzado por el resto de las unidades. En términos de público, se registró un incremento del 45,7% en las visitas a las unidades de Enjoy.

Por su parte, el aumento de los ingresos de Hotel se debió al aumento en las ventas de las unidades de Antofagasta, Coquimbo y Enjoy Viña. Es así como la ocupación promedio de los Hoteles de Enjoy fue de un 80% al 31 de marzo de 2011, comparado con un 66% en el mismo ejercicio del año anterior.

Los ingresos de alimentos y bebidas aumentaron gracias a la maduración y el crecimiento que experimentaron las ventas en Viña y Antofagasta, en conjunto, con el aporte de Enjoy Santiago.

Los ingresos de juego, AA&BB y hotel representaron respectivamente el 70,6%, 13,6% y 7,9% del total de los ingresos del trimestre.

Respecto a los costos de venta, al 31 de marzo de 2011 alcanzaron a \$26.386 millones aumentando un 41,3% en comparación con el mismo período del año 2010. La principal variación, corresponde a los mayores costos asociados a la puesta en marcha y lanzamiento comercial de Enjoy Santiago (operación, personal, capacitación y marketing entre los más importantes), además de un aumento del 43,2% en la depreciación más amortización del ejercicio, también explicado, principalmente, por la incorporación de Enjoy Santiago.

El EBITDA al 31 de marzo de 2011 alcanzó a \$8.877 millones, superior en un 15,1% a los \$7.710 millones registrado durante el mismo período 2010. El margen EBITDA fue de un 26,5% comparado con un 31,4% alcanzado durante el primer trimestre 2010.

Los costos financieros aumentaron un 48,0% alcanzando los \$2.465 millones, producto del financiamiento del proyecto Enjoy Santiago, dicho financiamiento se logró con la emisión bonos de fecha 3 de septiembre de 2010 y que ascendió al equivalente a UF 2.000.000.

Finalmente, la Ganancia del primer trimestre 2011 ascendió a \$447 millones comparados a la ganancia de \$1.626 millones generada en el mismo período del año anterior. Cabe mencionar el efecto dado por la línea Resultado por unidades de reajuste que registró una pérdida por \$517 millones y la contabilización de \$372 millones en mayor impuesto resultante de la utilidad en la venta de Puerto Varas.

RESULTADO CONSOLIDADO SAME STORE SALES ELIMINANDO EFECTOS DE INCORPORACIÓN DE ENJOY SANTIAGO Y VENTA DE PUERTO VARAS

La incorporación de Enjoy Santiago implicó, en el período reportado, no sólo un incremento en las ventas de Enjoy, sino que también un aumento en los costos, producto del desarrollo y puesta en marcha de la operación, la contratación y capacitación de personal, la campaña comercial y lanzamiento de Enjoy Santiago.

Por otra parte, la venta de la participación de Enjoy en la unidad de Puerto Varas significó consolidar sus resultados hasta noviembre de 2010 y por lo tanto se incluyen en el período comparado, correspondiente al primer trimestre de 2010.

A continuación, se revelan las principales variaciones en el estado de resultado PROFORMA de la sociedad en términos de **same store sales**, eliminando los efectos de la incorporación de Enjoy Santiago y Puerto Varas para el año 2010.

- En estos términos Enjoy registró ingresos de actividades ordinarias por **\$27.450 millones** al 31 de marzo de 2011, un **19,2%** mayor a los ingresos presentados el año 2010.
- Los gastos de administración aumentaron un **12,5%** pasando de \$1.711 millones el año 2010 a 1.925 millones el año 2011.
- El EBITDA Proforma *same store sales* de Enjoy al 31 de marzo de 2011 alcanzó los \$8.731 millones, con un aumento de **24,1%** respecto al ejercicio anterior y un margen EBITDA del **31,8%**, superior al 30,5% del primer trimestre del año anterior.

ANALISIS POR UNIDADES DE NEGOCIO

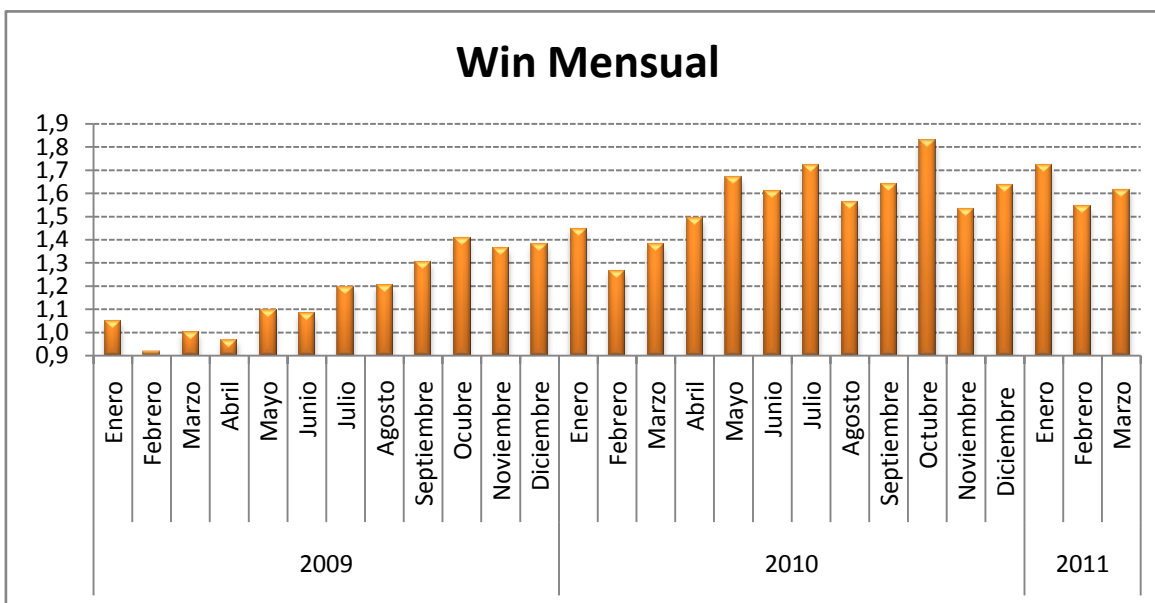
Enjoy Antofagasta

Enjoy Antofagasta el primer trimestre 2011 presentó una tendencia creciente en todas sus áreas de negocios, aumentando en 23,8% los ingresos de explotación del trimestre en comparación a 2010. Esto se debe al aumento de ingresos de juegos en 19,8%, Hotel 19,5% y AA&BB 50,9% en comparación al mismo período del año anterior.

Los ingresos de juegos se incrementaron principalmente por el aumento en el número de visitas registrado el primer trimestre, siendo 106.179 el primer trimestre del año 2010 y 141.682 el mismo período del año 2011, lo que implica una tasa de crecimiento de 33,4%.

Durante el 1er trimestre de 2011 el Ebitda aumentó un 45,9% comparado con el mismo período del año anterior.

Variación de los Ingresos de Juego (Win) mensual (base ingreso enero 2009)

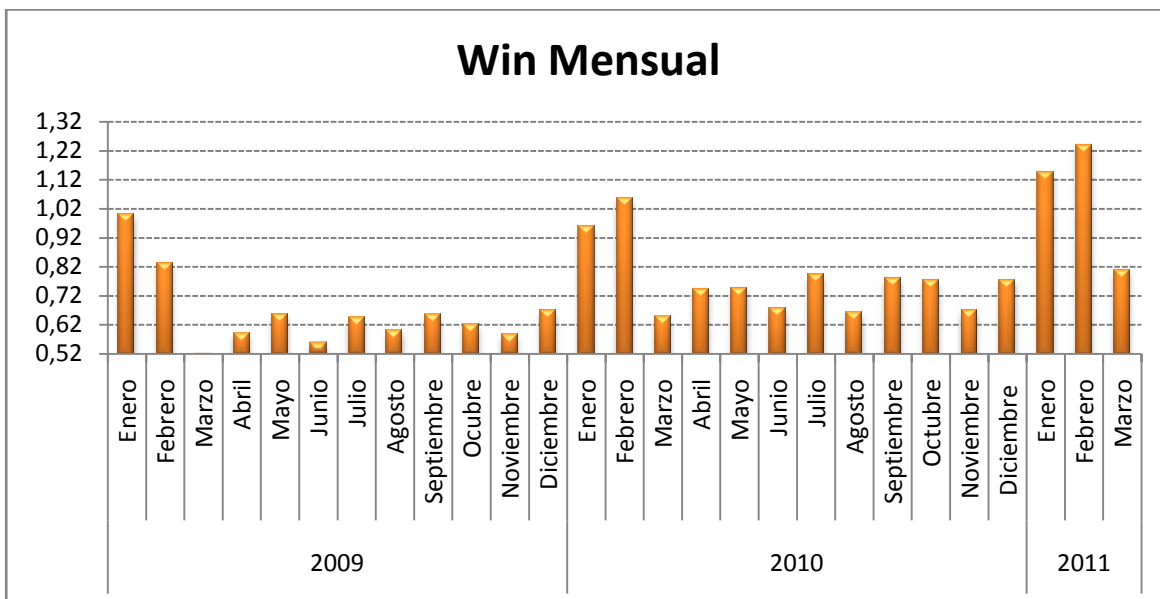


Enjoy Coquimbo

La operación de Coquimbo ha mostrado un crecimiento continuo en todas sus áreas de negocio, particularmente en AA&BB y juegos, con tasas de crecimiento trimestral de 24,7% y 19,7% respectivamente. Esto se debe, en parte, por un incremento de 29,3% en el flujo de público al 31 de marzo del 2011 en relación al mismo período 2010 y un aumento del 24,1% en *win per day* (WPD) de tragamonedas.

Durante el primer trimestre los ingresos aumentaron 19,7% en comparación al 31 de marzo del 2010, así mismo el EBITDA se incrementó en un 16,4% en comparación con el mismo trimestre del año anterior.

Variación del Win mensual (base ingreso enero 2009)

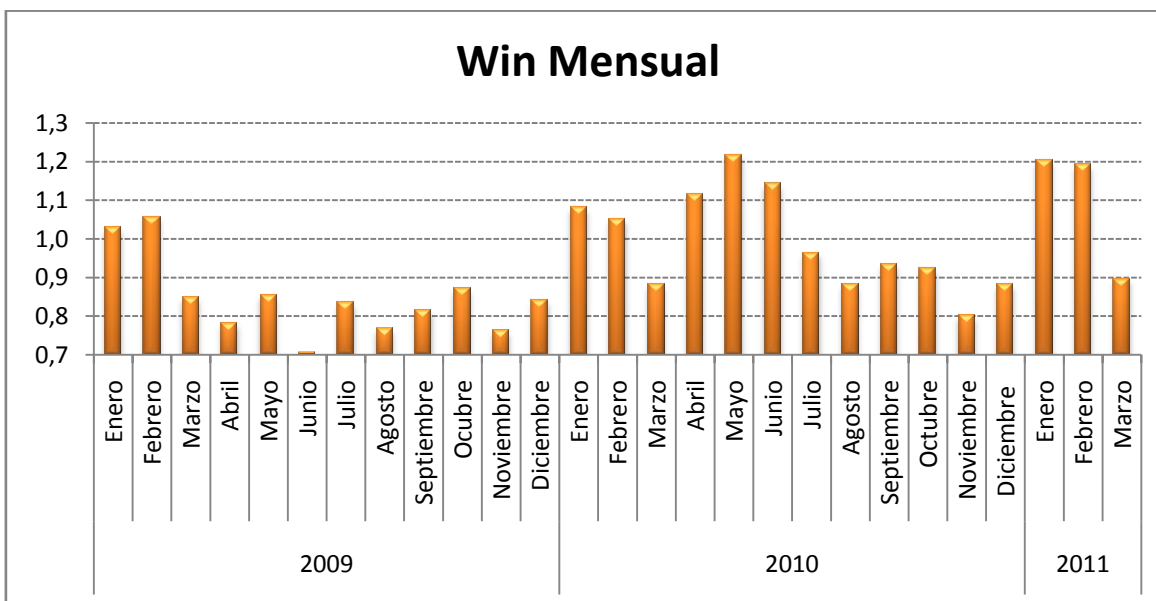


Enjoy Viña del Mar (incorpora operaciones de Slots S.A. y Masterline S.A.)

Durante el primer trimestre 2011, la operación de Viña registró un incremento en sus ingresos de explotación de 19,3% en comparación al mismo trimestre del año 2010 explicado por el buen desempeño de esta unidad, logrando aumento en los ingresos de tragamonedas en 9,5%, hotel en 35,8% y AA&BB en 28,4%, debido al fuerte aumento en el flujo de público con una tasa de crecimiento del 14,3% al 31 de marzo de 2011 en comparación al mismo período del año 2010.

El EBITDA presentó un aumento de 16,7% en comparación al mismo trimestre del año anterior.

Variación de Win mensual (base Win enero 2009)



Enjoy Santiago

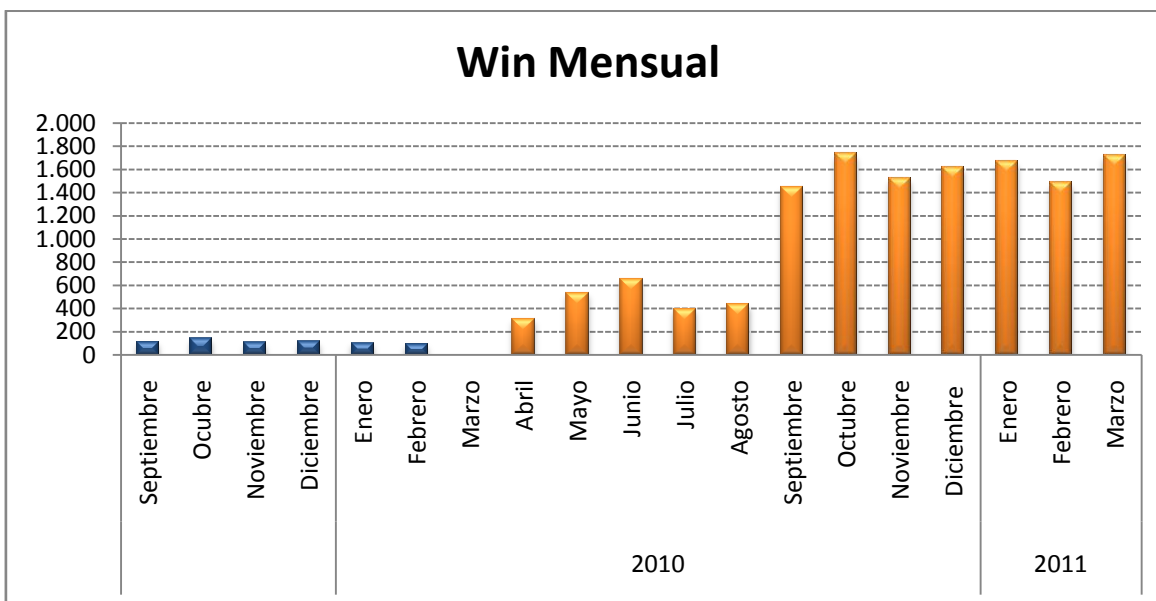
La operación de Enjoy Santiago se ha posicionado rápidamente en el mercado, llegando a ser en pocos meses, el tercer casino con mayores ingresos de la nueva industria de casinos de juego.

El número de visitas del primer trimestre del año 2011 fue de 145.991 con un gasto promedio de \$39.684 superando en 16,0% al promedio de la industria.

Recientemente, el 10 de mayo del 2011 se incorporaron 520 nuevas máquinas de azar a la oferta de juegos, completando una plaza de 1.376 tragamonedas, además se abre el Bar Soe con una propuesta de estilo y vanguardia única, y se estrena el Circus Lounge, un espacio para las bandas emergentes y los tributos donde se puede disfrutar de la música junto a una excelente gastronomía.

Enjoy Santiago se verá fuertemente potenciado con la próxima puesta en operación del proyecto integral, estimado para el tercer trimestre del presente año, que incorporará un hotel cinco estrellas de 120 habitaciones, Spa, nuevos restaurants, business center, entre otros atractivos.

A continuación se muestran los principales indicadores de Enjoy Santiago: Win mensual, N° de visitas y gasto promedio por visita.

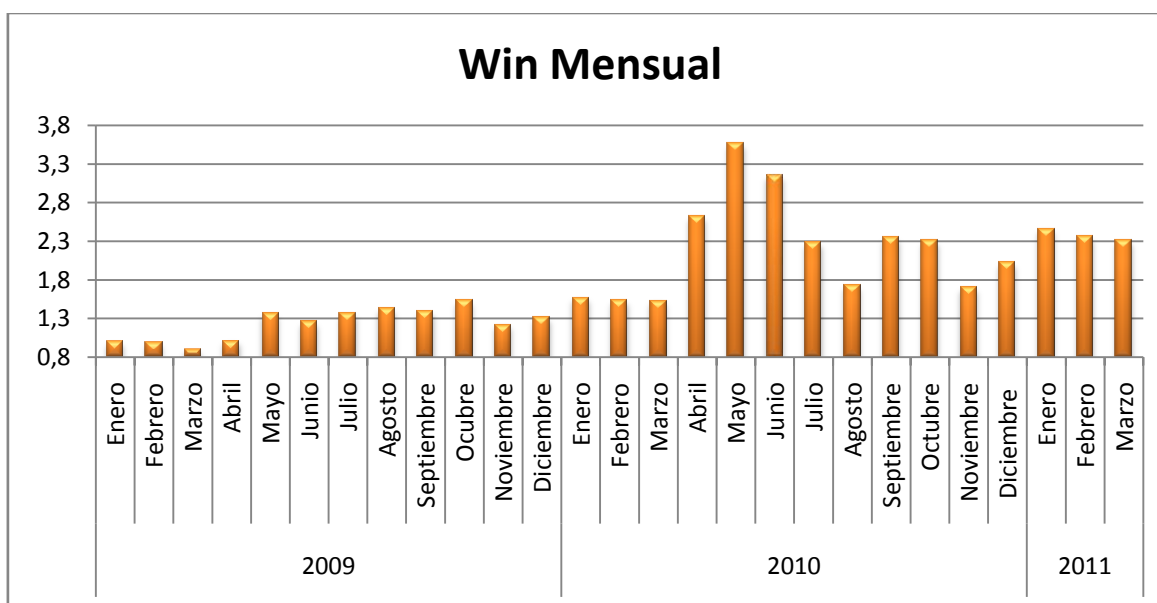


Casino de Colchagua

El casino de Colchagua mostró un fuerte incremento en sus ingresos en 54,3% el primer trimestre del 2011 en comparación al 31 de marzo del 2010, explicado por el aumento en 53,8% de los ingresos de juego. Esto se debe al crecimiento de un 90,3% en el flujo de público de la unidad el primer trimestre del 2011.

Al 31 de marzo del 2011, EBITDA aumentó en 177,1% en relación al mismo período del año anterior y el WPD de tragamonedas aumentó en 49,4%.

Variación de Win mensual (base Win enero 2009)

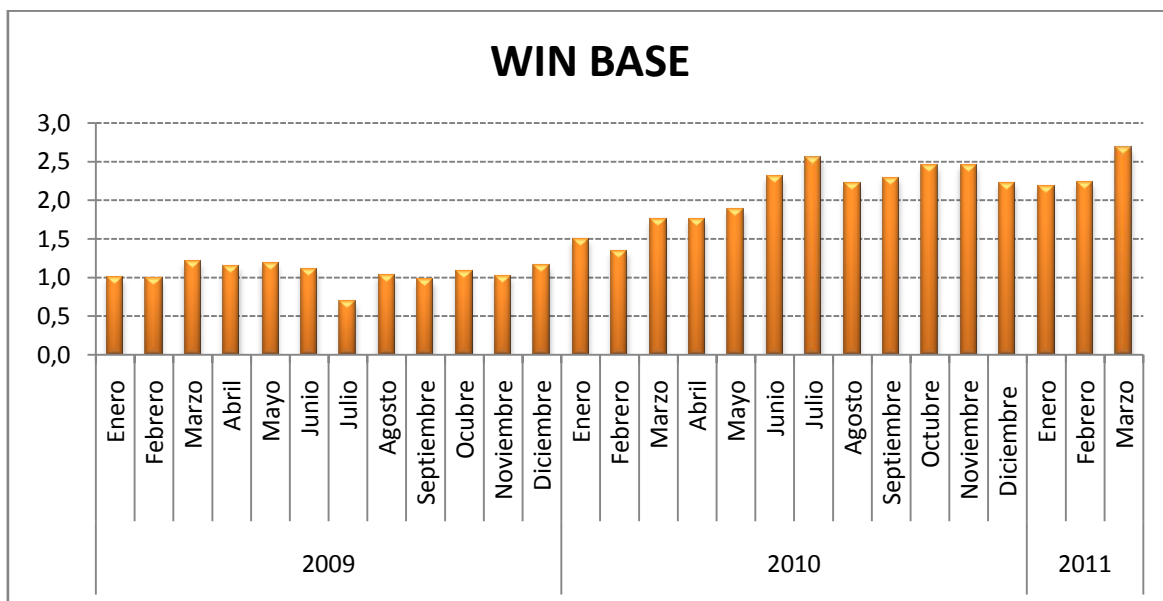


Enjoy Mendoza

Por existir un mercado de entretenimiento, específicamente de juego, altamente desarrollado en Mendoza, la operación ha experimentado un rápido y sostenido crecimiento.

El primer trimestre 2011 los ingresos de explotación aumentaron 49,2% respecto al mismo período 2010, debido al incremento de los ingresos de AA&BB (69,4%), juegos (54,5%) y de hotel (27,5%). Con estos resultados se obtuvo importante aumento en el EBITDA de 55,0% en comparación al primer trimestre del año 2010.

Variación de Win mensual (base ingreso enero 2009)



Enjoy Central

Los Ingresos de la Unidad Central aumentaron un 36,7% el primer trimestre del 2011 en comparación al mismo período del año anterior. Dichos ingresos provienen, en su mayoría, de la gestión de los negocios y asesorías comerciales, contables, financieras, etc., prestadas a las unidades de negocios y que son facturadas, principalmente, a través de *fees* de gestión.

Los gastos y costos totales al 31 de marzo del 2011 aumentaron un 42,8% en comparación al primer trimestre del año anterior. Dicho incremento se explica principalmente por aumentos en las cuentas de gasto de personal y de administración y ventas relacionados con la centralización y redefinición de procesos que permitirán lograr mayores eficiencias en la gestión de cadena y soportar mejor el crecimiento futuro.

Estado de Resultados Consolidado (en miles de pesos)

Estado de resultados	Nota	31-03-2011 M\$	31-03-2010 M\$
Ingresos de actividades ordinarias	29	33.453.509	24.574.863
Costo de ventas	29	(26.386.333)	(18.673.443)
Ganancia bruta		7.067.176	5.901.420
Gasto de administración		(3.381.507)	(1.815.911)
Otras ganancias (pérdidas)		175.407	(52.809)
Ingresos financieros	29	30.772	4.029
Costos financieros	29	(2.465.016)	(1.665.983)
Participación en las ganancias (pérdidas) de asociadas y negocios conjuntos que se contabilicen utilizando el método de la participación	18	11.490	(131.567)
Diferencias de cambio	30	29.019	(253.406)
Resultados por unidades de reajuste		(516.596)	(178.161)
Ganancia (pérdida), antes de impuestos		950.745	1.807.612
Gasto por impuestos a las ganancias	22	(745.309)	(67.521)
Ganancia (pérdida) procedente de operaciones continuadas		205.436	1.740.091
Ganancia (pérdida)		205.436	1.740.091

Ganancia (pérdida), atribuible a			
Ganancia (pérdida), atribuible a los propietarios de la controladora	28	446.566	1.625.572
Ganancia (pérdida), atribuible a participaciones no controladoras	28	(241.130)	114.519
Ganancia (pérdida)		205.436	1.740.091

Balance Resumido Enjoy S.A. (miles de pesos)

Activos	Nota	31-03-2011 M\$	31-12-2010 M\$
---------	------	-------------------	-------------------

Activos corrientes			
Efectivo y Equivalentes al Efectivo	8	14.062.040	5.680.844
Otros activos no financieros, corrientes	9	5.833.335	7.721.110
Deudores comerciales y otras cuentas por cobrar, corrientes	10	7.073.272	20.447.550
Cuentas por Cobrar a Entidades Relacionadas, corrientes	11	3.271.370	3.258.763
Inventarios	12	1.693.642	1.707.841
Activos por impuestos, corrientes	13	8.247.366	3.337.894
Activos corrientes totales		40.181.025	42.154.002

Activos no corrientes			
Otros activos financieros, no corrientes	14	21.671	21.671
Otros activos no financieros, no corrientes	9	2.317.575	2.327.116
Cuentas por Cobrar a Entidades Relacionadas, No Corriente	11	568.846	561.971
Inversiones contabilizadas utilizando el método de la participación	18	1.649.757	1.709.709
Activos intangibles distintos de la plusvalía	19	60.977.747	61.959.200
Plusvalía	20	9.514.403	8.848.979
Propiedades, Planta y Equipo	21	182.595.132	171.647.792
Activos por impuestos diferidos	22	14.773.214	17.393.897
Total de activos no corrientes		272.418.345	264.470.335

Total de activos		312.599.370	306.624.337
-------------------------	--	--------------------	--------------------

Patrimonio y pasivos	Nota	31-03-2011 M\$	31-12-2010 M\$
Pasivos corrientes			
Otros pasivos financieros, corrientes	23	24.755.605	21.084.323
Cuentas comerciales y otras cuentas por pagar, corrientes	24	21.613.487	18.131.601
Cuentas por Pagar a Entidades Relacionadas, corrientes	11	327.637	157.096
Otras provisiones, corrientes	25	268.385	283.362
Pasivos por Impuestos, corrientes	13	4.957.675	3.887.030
Provisiones por beneficios a los empleados, corrientes	26	301.325	971.411
Otros pasivos no financieros, corrientes	27	3.543.222	1.827.994
Pasivos corrientes totales		55.767.336	46.342.817
Pasivos no corrientes			
Otros pasivos financieros, no corrientes	23	158.189.189	159.543.566
Pasivo por impuestos diferidos	22	18.323.218	21.289.446
Total de pasivos no corrientes		176.512.407	180.833.012
Total pasivos		232.279.743	227.175.829
Patrimonio			
Capital emitido	28	60.358.368	60.358.368
Ganancias (pérdidas) acumuladas	28	(384.546)	(831.112)
Primas de emisión	28	8.647.181	8.647.181
Otras reservas	28	117.744	(90.935)
Patrimonio atribuible a los propietarios de la controladora		68.738.747	68.083.502
Participaciones no controladoras	28	11.580.880	11.365.006
Patrimonio total		80.319.627	79.448.508
Total de patrimonio y pasivos		312.599.370	306.624.337